

## フランチャイズ契約の要点と概説

中小小売商業振興法及び中小小売商業振興法施行規則と  
フランチャイズ・システムに関する独占禁止法の考え方について



作成日  
平成29年8月22日

一般社団法人 日本フランチャイズチェーン協会 正会員

マルシェ株式会社

## フランチャイズ契約のご案内

マルシェ株式会社

- 本 社 〒545-0021 住所 大阪市阿倍野区阪南町 2-20-14  
T E L (06) 6624-8100 F A X (06) 6624-8101
- 八剣伝部 〒545-0021 住所 大阪市阿倍野区阪南町 2-20-14  
酔虎伝部 T E L (06) 6624-8162 F A X (06) 6624-8167  
居心伝部
- メニュー開発部 〒545-0021 住所 大阪市阿倍野区阪南町 2-20-14  
T E L (06) 6624-8139 F A X (06) 6624-8101
- 商品営業部 〒545-0021 住所 大阪市阿倍野区阪南町 2-20-14  
T E L (06) 6624-8114 F A X (06) 6624-8115
- 東京支店 〒171-0022 住所 東京都豊島区南池袋 3-13-5 KJ 南池袋ビル 5階  
T E L (03) 5955-7181 F A X (03) 5955-7170
- 名古屋支店 〒451-0051 住所 名古屋市西区則武新町 4-3-12 NRS さくまビル 7階  
T E L (052) 589-9020 F A X (052) 589-9021
- 岡山支店 〒700-0975 住所 岡山市北区今 4-9-105  
T E L (086) 242-2150 F A X (086) 244-3226
- 広島支店 〒731-0103 住所 広島市安佐南区緑井 5-19-39 メゾネット緑井 2階  
T E L (082) 877-6534 F A X (082) 877-6524
- 東北営業所 〒981-0916 住所 宮城県仙台市青葉区青葉町 2-3 グラニットビル 1F  
T E L (022) 301-8280 F A X (022) 301-8281
- 九州営業所 〒811-2304 住所 福岡県糟屋郡粕屋町大字仲原 2837-2  
T E L (092) 624-0350 F A X (092) 624-0351

URL <https://www.marche.co.jp>

本資料は、これからフランチャイズシステムに加盟されようとしている方々のために、社団法人日本フランチャイズチェーン協会の要請に基づき、中小小売商業振興法（以下「小売法」という）及び中小小売商業振興法規則（以下「施行規則」という）並びにフランチャイズシステムに関する独占禁止法上の考え方について（以下「フランチャイズガイドライン」という）当社が作成したものです。

フランチャイズ契約に際しては、この案内だけでなくできる限りたくさんの資料を読んだり第三者にも相談するなど、十分に時間をかけて判断して下さい。もし不明な点や、この案内にないことでも確認したいこと等があれば、ご遠慮なく当社にお問い合わせ下さい。

また、フランチャイズシステム一般のことや、フランチャイズ契約についての注意点等についてお知りになりたい方は、一般社団法人日本フランチャイズチェーン協会へお問い合わせ下さい。

一般社団法人日本フランチャイズチェーン協会  
〒105-0001  
東京都港区虎ノ門三丁目6番2号  
TEL（03）5777-8701

この案内は、平成29年8月22日に作成され、一般社団法人 日本フランチャイズチェーン協会、経済産業省商務情報政策局商務流通保安グループ流通政策課に提出しているものです。

なお、加盟に際して調査すべき資料については、加盟されようとしている方が事前に自ら確認をして頂くことが必要です。

## 居心伝への加盟を希望される方へ

### フランチャイズ契約を締結する前に

このたびは、当社のフランチャイズシステムへの加盟をご検討いただきまして誠にありがとうございます。

当社は「居心伝」の名のもとに居酒屋事業のフランチャイズシステムを展開しております。

当チェーンの店舗は、居酒屋事業としての永年の経験と研究によって開発した経営ノウハウ、運営システム、居心伝イメージなどで統一され、お客様に安心してご利用いただき、今日まで発展してまいりました。

チェーン運営で一番大切なことは、「統一性」です。お客様に繰り返しご利用いただくためには、お客様の信頼を得なくてはなりません。そのためには、どの店舗を利用しても同じ商品、同じサービスを受けられることが必要です。

これを実現するため、居心伝チェーンの経営に参加する方々には、フランチャイズ契約等で定めたルールを守ることをお約束いただきます。従いまして、最初から居心伝とは異なる独自の経営手法を重視され、居心伝のノウハウ、システム、イメージなどにとらわれない経営を希望される方には、居心伝への加盟をお勧めできません。

当社の居心伝チェーンは、当社と加盟店のそれぞれの役割分担が明確になっています。当社はノウハウ、商品の開発等のシステムの整備に多額の投資を行い、物流、データ管理、店舗指導など、加盟店が単独で行うことが困難な業務を一手に引き受けるために多額の費用を支出しています。一方、加盟店は本部の提供するこれらのシステムを正しく活用して経営を行います。

このように分担を明確にした上で、それぞれの役割を忠実に、且つ積極的に果たすことが居心伝店舗の経営成功の鍵なのです。

居心伝店舗の経営をされる加盟者の成功が当社の成長の源でありますので、当社の経営努力は加盟店の経営支援が中心となります。この意味で、加盟店と当社は共存共栄の関係にあるといえます。

以上の主旨にご賛同いただける方は、次のページへお進みください。

目 次	
項 目	頁 数
フランチャイズ契約のご案内	1～2
居心伝への加盟を希望される方へ	3
第Ⅰ部 マルシェ株式会社と居心伝フランチャイズシステムについて	5
1. わが社の経営理念	
2. 本部の概要 社名・所在地・資本金・設立・事業内容・他に行っている事業の種類・事業の開始・主要株主・主要取引銀行・従業員数・本部の子会社の名称及び事業の種類・所属団体・沿革等	6～7
3. 会社組織図	8
4. 役員一覧	9
5. 直近3事業年度の貸借対照表及び損益計算書	10～15
6. 売上・出店状況（直近3事業年度の売上高・加盟店数の推移）	16
7. 加盟者の店舗に関する事項 ・直近3事業年度の各事業年度内に新規に営業を開始した加盟者の店舗数 ・直近3事業年度の各事業年度内に解除された契約に係る加盟者の店舗数 ・直近3事業年度の各事業年度内に更新された契約に係る加盟者の店舗数及び更新されなかった契約に係る加盟者の店舗数	17
8. 訴訟件数	17
第Ⅱ部 フランチャイズ契約の要点	18
1. 契約の名称等	18
2. 加盟に際しお支払いいただく金銭に関する事項 ①金銭の額又は算定方法 ②性質 ③お支払いいただく時期 ④お支払いいただく方法 ⑤当該金銭の返還の有無及び条件	18
3. オープンアカウント等の送金	18
4. オープンアカウント等の与信利率	18
5. 加盟者に対する商品の販売条件に関する事項 ①加盟者に販売又はあつせんする商品の種類 ②商品等の供給条件 ③配送日・時間・回数に関する事項 ④仕入先の推奨制度 ⑤商品の発注方法 ⑥売買代金の決済方法 ⑦返品 ⑧在庫管理等 ⑨販売方法 ⑩商品の販売価格について ⑪許認可を要する商品の販売について ⑫商品以外で店舗において必要な備品	18～19
6. 経営の指導に関する事項	19～20
7. 使用させる商標・商号・その他の表示に関する事項	21
8. 契約期間、契約の更新及び契約解除に関する事項 ①契約期間 ②契約の更新の要件及び手続き ③契約解除の条件及び手続き ④契約解除によって生じる損害賠償の額又は算定方法等	21～23
9. 加盟者が定期的に支払う金銭に関する事項 ①金銭の額又は算定方法 ②金銭の性質 ③支払い時期及び方法	23～24
10. 店舗の営業時間・営業日・休業日	24
11. テリトリー権の有無	24
12. 競業禁止義務の有無	24～25
13. 守秘義務の有無	25
14. 店舗の構造と内外装についての特別義務	25
15. 契約違反をした場合の違約金、その他の義務に関する事項など	25～26
16. 事業活動上の損失に対する補償の有無内容等	26

## 第 I 部 マルシェ株式会社と居心伝フランチャイズシステムについて

### 1. わが社の経営理念

経営理念：「心の診療所」を創造する

当社は「心の診療所」の創造を通してお客様同志の健全なコミュニケーションを促進し人間社会の絆を深めることにより地域社会・世界の人々の調和に貢献する。

当社は、昭和45年に大阪市内で、谷垣忠成（当社の創業者で現創業者顧問）が「谷垣酒店」として独立開業したのがはじまりで、その後併設の立ち飲み酒場を本格的居酒屋として分離独立させ「丸忠販売所」、「丸忠酔虎伝」として発展させたのが今日のグループの基礎となっております。

「心の診療所を創造する」というのが当社の経営理念ですが、この考え方のルーツは、谷垣庄太郎（創業者の父親）が、昭和30年初頭に上阪し、後に大阪の飛田で営業をしていた立ち飲み酒場に来られるお客様で若くしてその日暮らしをしていた青年たちを叱咤激励し、貯蓄させ、社会復帰させることができたことから、「居酒屋はお客様同士が会話を通して心を癒す場所であると同時に、その経営者はお客様の心を癒すことのできる医者たりえる」と気付いたことに遡ります。

私達は、今後も居酒屋は「心の診療所」であり、現代社会や生活からもたらされる様々なストレスから解放され、飲食を楽しみ、スタッフのサービスを通じて、会話をはずませ、元気になっていただく場所であると信じています。

私達の使命：当社は「心の診療所」の創造を通してお客様同志の健全なコミュニケーションを促進し人間社会の絆を深めることにより地域社会・世界の人々の調和に貢献します。

マルシェ精神：チャレンジ・オリジナリティー・ヒューマニティー

行動指針：活気・・・“情熱の心”で、清潔・迅速・イキイキ・ハキハキへの挑戦

味・・・“創意工夫の心”で、自己育成・品質・味の追求

真心・・・“感謝の心”で、気づかい・心配り・思いやりの実践

## 2. 本部の概要

平成29年6月30日現在

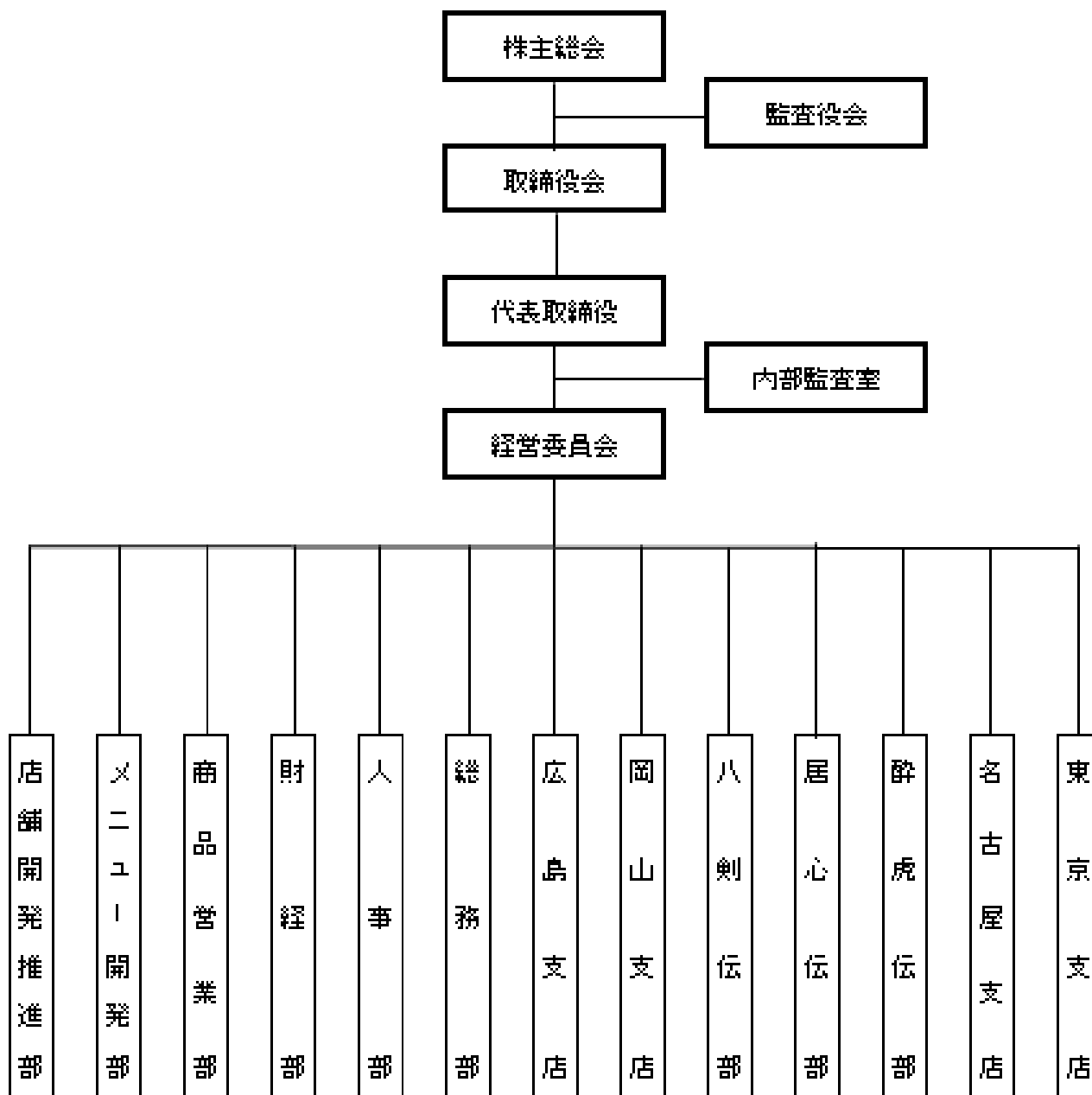
- (1) 社名 マルシェ株式会社
- (2) 所在地 〒545-0021  
大阪府大阪市阿倍野区阪南町2丁目20番14号  
TEL (06)6624-8100  
FAX (06)6624-8101
- (3) 資本金 15億1,053万円
- (4) 設立 昭和47年9月(旧丸忠販売(株))
- (5) 事業内容 居酒屋のフランチャイズ事業及び店舗経営等
- (6) 他にしている事業の種類  
なし
- (7) 事業の開始 直営店 昭和59年7月  
フランチャイズ店 昭和59年11月
- (8) 主要株主 チムニー(株) アサヒビール(株) 麒麟麦酒(株)
- (9) 主要取引銀行 三井住友銀行 みずほ銀行 三菱東京UFJ銀行
- (10) 従業員数 221名(正社員数)
- (11) 所属団体 (一社)日本フランチャイズチェーン協会  
(一社)日本フードサービス協会  
(一社)大阪外食産業協会

沿 革	
昭和47年 5月	大阪市城東区中本498-34にて、丸忠興業株式会社を設立 酔虎伝直営1号店を関西地区に開店
昭和47年 9月	丸忠販売株式会社設立（酒類小売部門）
昭和50年 2月	代表取締役社長 谷垣忠成 就任
昭和51年 3月	仕入部を分離、丸忠食品株式会社を設立
昭和52年 5月	酔虎伝フランチャイズ1号店を関西地区に開店
昭和53年 1月	社名を株式会社丸忠酔虎伝に変更、同時に本社所在地を東大阪市高井田西 5-24に移転
昭和57年 8月	社団法人「日本フランチャイズチェーン協会」正会員登録
昭和59年 7月	八剣伝直営1号店を関西地区に開店
昭和59年 9月	関東地区酔虎伝1号店を開店
昭和59年10月	株式会社丸忠酔虎伝東京本部を設立
昭和59年11月	八剣伝フランチャイズ1号店を関西地区に開店
昭和60年11月	中部地区酔虎伝直営1号店を開店
昭和62年 5月	本社所在地を大阪市阿倍野区阪南町2-20-14に移転
昭和62年 7月	中国・四国地区酔虎伝直営1号店を開店
昭和63年 4月	CI導入に伴い、社名をマルシェ株式会社に変更
平成 元年 7月	北陸地区酔虎伝直営1号店を開店
平成 3年10月	マルシェ株式会社、丸忠販売株式会社、丸忠食品株式会社、東京マルシェ 株式会社の4社合併
平成 4年10月	酒類小売店リカーハウスを開店
平成 5年 2月	北海道地区八剣伝直営1号店を開店
平成 5年11月	九州地区八剣伝直営1号店を開店
平成 8年11月	日本証券業協会に株式を店頭登録
平成11年 7月	茨木物流センター開設
平成11年12月	東京証券取引所及び大阪証券取引所の市場第二部上場
平成12年 4月	代表取締役社長 谷垣雅之 就任
平成12年 8月	居心伝直営1号店を関西地区に開店
平成12年 9月	あびこ研修センターを大阪市住吉区に開設（現在閉鎖）
平成13年 3月	居心伝フランチャイズ1号店を関西地区に開店
平成15年11月	樂待庵を関西地区に開店
平成16年 2月	串まん直営1号店を関西地区に開店
平成16年 8月	八右衛門直営1号店を九州地区に開店
平成17年 9月	八縁直営1号店を関東地区に開店
平成18年 9月	東京証券取引所及び大阪証券取引所の市場第一部上場
平成20年 7月	バルビダ（旧ソルビバ）直営1号店を関西地区に開店
平成21年11月	外食チェーンとして初の試みとなる「CO2表示メニュー」を発表
平成26年 4月	播州ダイニングGOTTOを関西地区に開店
平成26年 6月	代表取締役社長 加藤洋嗣 就任
平成26年11月	焼鳥おまっとうを関西地区に開店
平成28年 9月	串焼酒場心八剣伝を関西地区に開店
平成29年 8月	焼そばセンターを関西地区に開店



3. 会社組織図

平成29年6月30日現在



#### 4. 役員一覧

平成29年6月30日現在

代表取締役社長	加藤洋嗣
取締役会長	谷垣雅之
社外取締役	田中浩子
社外取締役	持永政人
常勤監査役	津呂祐次
社外監査役	田浦清
社外監査役	岩田潤
執行役員	橋本尚明
執行役員	藤原徹二
執行役員	熨斗和之

#### 5. 直近3事業年度の貸借対照表及び損益計算書

10～15頁参照

第45期 貸借対照表  
(平成29年3月31日現在)

(単位:千円)

資産の部		負債の部	
科 目	金 額	科 目	金 額
流動資産	2,960,767	流動負債	1,247,989
現金及び預金	2,322,024	買掛金	570,214
売掛金	423,308	未払金	389,554
商品	20,745	未払費用	9,827
店舗食材	29,975	未払法人税等	34,266
貯蔵品	7,478	前受金	1,611
前払費用	74,839	預り金	79,470
その他	82,686	前受収益	41,183
貸倒引当金	△290	賞与引当金	69,700
固定資産	2,005,021	株主優待引当金	31,810
有形固定資産	1,011,219	資産除去債務	6,883
建物	713,946	その他	13,466
構築物	26,268	固定負債	659,384
工具、器具及び備品	47,099	繰延税金負債	8,290
土地	223,905	資産除去債務	153,403
無形固定資産	84,513	長期預り保証金	409,463
ソフトウェア	10,040	その他	88,227
その他	74,473		
投資その他の資産	909,288	負債合計	1,907,373
投資有価証券	10,776	純資産の部	
出資金	40	株主資本	3,054,385
長期貸付金	9,041	資本金	1,510,530
破産更生債権等	28,676	資本剰余金	1,619,390
長期前払費用	4,060	資本準備金	816,726
差入保証金	855,496	その他資本剰余金	802,663
その他	30,537	利益剰余金	377,490
貸倒引当金	△29,341	その他利益剰余金	377,490
		繰越利益剰余金	377,490
		自己株式	△453,025
		評価・換算差額等	4,029
		その他有価証券評価差額金	4,029
		純資産合計	3,058,415
資産合計	4,965,788	負債・純資産合計	4,965,788

第45期 損益計算書  
(平成28年4月1日～平成29年3月31日まで)

(単位:千円)

科 目	金 額	
売上高		8,813,692
売上原価		3,749,428
売上総利益		5,064,264
販売費及び一般管理費		4,994,728
営業利益		69,535
営業外収益		
受取利息	3,765	
受取配当金	3,087	
受取家賃	19,298	
解約返戻金	8,576	
その他	15,893	50,620
営業外費用		
たな卸資産廃棄損	1,047	
支払手数料	399	
貸倒引当金繰入額	14,327	
その他	435	16,209
経常利益		103,946
特別利益		
固定資産売却益	5,429	
投資有価証券売却益	156,913	162,342
特別損失		
固定資産除却損	16,987	
固定資産売却損	206	
関係会社株式売却損	1,400	
投資有価証券売却損	11,514	
減損損失	88,346	
店舗賃借解約損	4,890	123,343
税引前当期純利益		142,945
法人税、住民税及び事業税	36,668	
法人税等調整額	△1,173	35,495
当期純利益		107,450

第44期 貸借対照表  
(平成28年3月31日現在)

(単位:千円)

資産の部		負債の部	
科 目	金 額	科 目	金 額
流動資産	2,923,317	流動負債	1,432,178
現金及び預金	2,233,741	買掛金	644,853
売掛金	455,748	未払金	424,031
商品	17,753	未払費用	10,092
店舗食材	32,957	未払法人税等	58,875
貯蔵品	7,115	前受金	3,569
前払費用	78,326	預り金	66,688
その他	97,995	前受収益	57,578
貸倒引当金	△320	賞与引当金	71,388
固定資産	2,344,359	株主優待引当金	29,390
有形固定資産	1,081,556	資産除去債務	11,342
建物	781,620	その他	54,367
構築物	27,855	固定負債	719,494
工具、器具及び備品	48,175	繰延税金負債	46,817
土地	223,905	資産除去債務	151,632
無形固定資産	99,352	長期預り保証金	427,488
ソフトウェア	23,601	その他	93,556
その他	75,751		
投資その他の資産	1,163,449	負債合計	2,151,672
投資有価証券	235,758	純資産の部	
関係会社株式	1,400	株主資本	3,027,256
出資金	31	資本金	1,510,530
長期貸付金	963	資本剰余金	1,619,390
従業員に対する長期貸付金	729	資本準備金	1,619,390
破産更生債権等	17,319	利益剰余金	350,328
長期前払費用	2,622	利益準備金	66,982
差入保証金	879,046	その他利益剰余金	283,346
その他	46,967	別途積立金	513,112
貸倒引当金	△21,388	繰越利益剰余金	△229,766
		自己株式	△452,992
		評価・換算差額等	88,747
		その他有価証券評価差額金	88,747
		純資産合計	3,116,003
資産合計	5,267,676	負債・純資産合計	5,267,676

第44期 損益計算書  
(平成27年4月1日～平成28年3月31日まで)

(単位:千円)

科 目	金 額	
売上高		9,750,135
売上原価		4,205,714
売上総利益		5,544,421
販売費及び一般管理費		5,416,869
営業利益		127,551
営業外収益		
受取利息	2,299	
受取配当金	3,037	
受取家賃	18,944	
解約返戻金	9,795	
その他	16,878	50,954
営業外費用		
たな卸資産廃棄損	689	
支払手数料	385	
その他	2,850	3,925
経常利益		174,579
特別利益		
固定資産売却益	10,157	10,157
特別損失		
固定資産除却損	3,382	
減損損失	420,298	
店舗賃借解約損	4,654	
その他	150	428,486
税引前当期純損失		243,748
法人税、住民税及び事業税	40,131	
法人税等調整額	△8,202	31,928
当期純損失		275,676

第43期 貸借対照表  
(平成27年3月31日現在)

(単位:千円)

資産の部		負債の部	
科 目	金 額	科 目	金 額
流動資産	3,191,347	流動負債	1,566,615
現金及び預金	2,493,284	支払手形	46,413
売掛金	473,209	買掛金	634,007
商品	11,615	未払金	474,457
店舗食材	35,783	未払費用	10,650
貯蔵品	7,923	未払法人税等	45,173
前払費用	82,258	前受金	2,653
その他	87,293	預り金	65,455
貸倒引当金	△20	前受収益	67,460
		賞与引当金	75,000
		株主優待引当金	21,841
固定資産	2,973,143	資産除去債務	10,135
有形固定資産	1,604,519	その他	113,366
建物	1,229,199		
構築物	29,778	固定負債	797,433
工具、器具及び備品	90,331	繰延税金負債	63,022
土地	223,905	資産除去債務	162,434
建設仮勘定	31,305	長期預り保証金	448,835
無形固定資産	98,977	その他	123,140
ソフトウェア	27,086		
その他	71,891		
投資その他の資産	1,269,645	負債合計	2,364,048
投資有価証券	204,313		
関係会社株式	1,400	純資産の部	
出資金	30	株主資本	3,701,198
長期貸付金	1,574	資本金	1,510,530
従業員に対する長期貸付金	2,829	資本剰余金	1,619,390
破産更生債権等	12,518	資本準備金	1,619,390
長期前払費用	7,829	利益剰余金	726,790
差入保証金	970,202	利益準備金	66,982
その他	87,175	その他利益剰余金	659,808
貸倒引当金	△18,228	別途積立金	513,112
		繰越利益剰余金	146,695
		自己株式	△155,512
		評価・換算差額等	99,243
		その他有価証券評価差額金	99,243
		純資産合計	3,800,442
資産合計	6,164,491	負債・純資産合計	6,164,491

第43期 損益計算書  
(平成26年4月1日～平成27年3月31日まで)

(単位:千円)

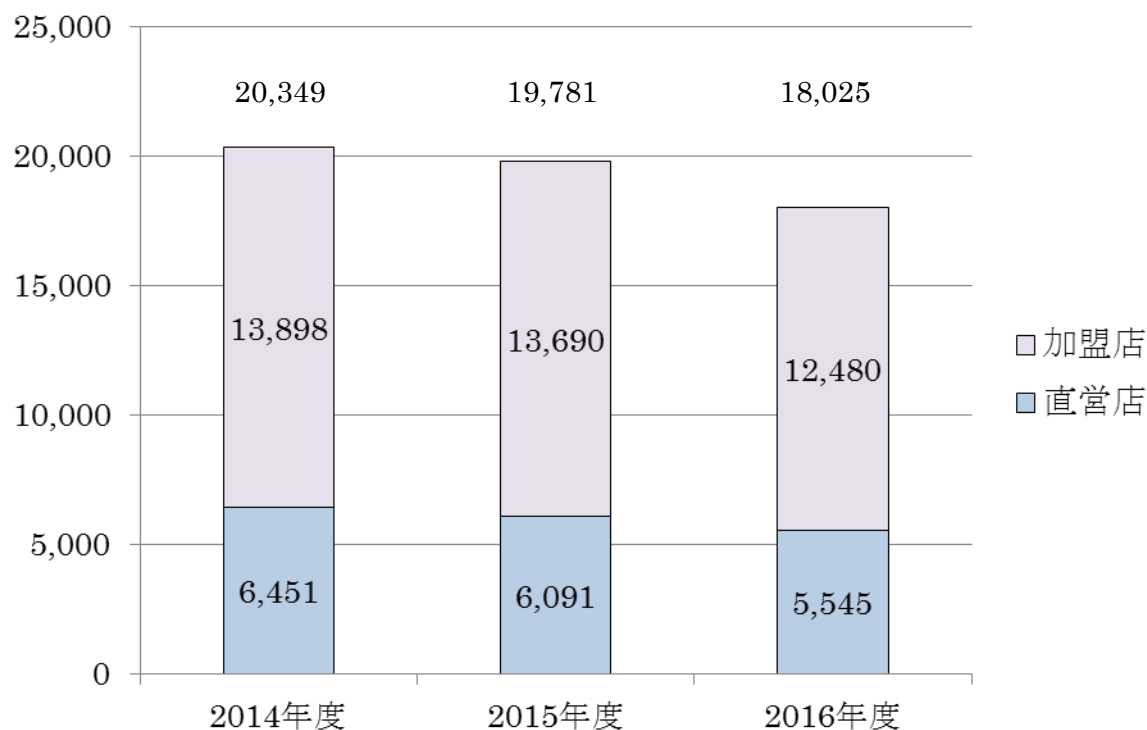
科 目	金 額	
売上高		10,208,232
売上原価		4,305,971
売上総利益		5,902,260
販売費及び一般管理費		5,815,217
営業利益		87,043
営業外収益		
受取利息	2,311	
受取配当金	2,727	
受取家賃	18,776	
解約返戻金	17,236	
その他	25,657	66,709
営業外費用		
貸倒引当金繰入額	1,011	
たな卸資産廃棄損	7,250	
支払手数料	378	
その他	1,720	10,360
経常利益		143,392
特別利益		
固定資産売却益	287,368	
受取補償金	9,700	297,068
特別損失		
固定資産除却損	24,087	
固定資産売却損	6,543	
減損損失	178,497	
店舗賃借解約損	13,088	
その他	1,339	223,556
税引前当期純利益		216,904
法人税、住民税及び事業税	40,716	
法人税等調整額	△12,501	28,214
当期純利益		188,689



## 6. 売上・出店状況：加盟店・直営店別

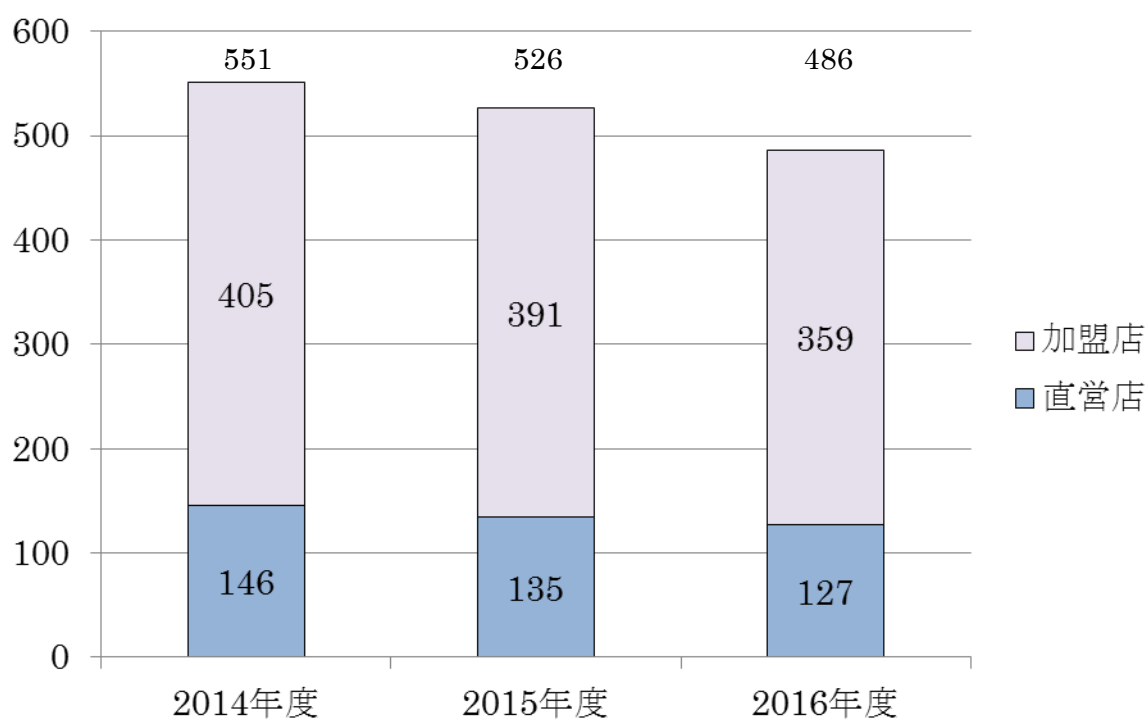
### (1) 全店売上高推移

(単位：百万円)



### (2) 店舗数推移

(単位：店)



## 7. 加盟者の店舗に関する事項

- ・直近3事業年度の各事業年度内に新規に営業を開始した加盟者の店舗数

年 度	新規に営業を開始した 加盟者の店舗数
2014年度	31店
2015年度	24店
2016年度	18店

- ・直近3事業年度の各事業年度内に解除された契約に係る加盟者の店舗数

年 度	契約を途中で終了した 加盟者の店舗数
2014年度	40店
2015年度	42店
2016年度	42店

- ・直近3事業年度の各事業年度内に更新された契約に係る加盟者の店舗数及び更新されなかった契約に係る加盟者の店舗数

年 度	更新された加盟者の 店舗数	更新されなかった 加盟者の店舗数
2014年度	98店	3店
2015年度	98店	2店
2016年度	88店	7店

## 8. 訴訟件数

直近5事業年度の各事業年度内に加盟者又は加盟者であった者から提起された訴えの件数及び当社より提起した訴えの件数

年 度	加盟者又は加盟者であった 者から提起された訴えの件数	当社より提起した訴えの件数
2012年度	0	0
2013年度	0	0
2014年度	0	0
2015年度	0	0
2016年度	0	0

## 第Ⅱ部 フランチャイズ契約の要点

### 1. 契約の名称等

居心伝チェーンフランチャイズ契約

### 2. 加盟に際しお支払いいただく金銭に関する事項

フランチャイズ契約締結時に、加盟金として店舗坪数（賃貸借物件の方は当該賃貸借契約坪数×金5万円（消費税別）（但し、加盟申込時に加盟申込金として金20万円をお支払いいただき、加盟申込金は加盟金の一部に充当されますので、フランチャイズ契約時には残額の加盟金）、加盟保証金として金100万円、マニュアル保証金として金5万円及び新規ライセンス研修費として金20万円（消費税別）（1名増えるごとに金10万円を追加）をお支払いいただきます。指定の銀行口座へお振込ください。なお、加盟金及び新規ライセンス研修費はいかなる場合でも返却いたしません。加盟保証金及びマニュアル保証金は、フランチャイズ契約が終了し債権債務を清算した後、3ヶ月以内に残金を返却します。

但し、「本部」及び指定業者に対する残債務の支払いを行わない場合、「本部」は加盟保証金から優先して残債務の支払いに充当することができます。また、マニュアル保証金については、貸与されたマニュアルの内、一つでも返還されない場合、マニュアル保証金の返還はありません。

### 3. オープンアカウント、売上金等の送金

オープンアカウントは実施していません

### 4. オープンアカウント、金銭の貸付・貸付のあっせん等の与信利率

店舗開店後、数年が経過し当該店舗の改装が必要となった場合、本部の推薦に基づき加盟者が金融機関との間でリニューアルローン契約を締結した場合、加盟者は本部に対し、保証料として、リニューアルローン契約に基づく金融機関への残元本債務の金額に対する年1%の割合による金員をお支払いいただきます。

### 5. 加盟者に対する商品の販売条件に関する事項

#### ①加盟者に販売又はあっせんする商品の種類

- ・主なメニューの加工品、タレ類から生鮮食品まで全ての食材一式
- ・酒類、清涼飲料水等飲み物一式
- ・その他居心伝チェーンに必要な全ての関係食品

## ②商品等の供給条件

本部機能の一部として全ての原材料及び副資材について厳格な規格、水準、仕様を制定し、「居心伝チェーン共栄サプライヤー機構」を組織しております。この「共栄サプライヤー」とは、本部が開発し統合したメニュー商品に使用される食材、飲料等をチェーン店に配送、販売する本部及び本部が指定する関連業者の全てをいいます。

## ③配送日・時間・回数に関する事項

店舗開店前までに、定期的に配送を行います

## ④仕入先の推奨制度

- ・加盟者は居心伝事業の統一水準を維持するため、原則として本部もしくは本部の指定する供給業者から原材料等を購入していただきます。
- ・加盟者が前項の供給業者以外から原材料等の購入を希望する場合、居心伝事業の統一性、水準、信用あるいは評価を低下させるものではなく、且つ本部の定める仕様、規格、標準に合致することを証明し本部の許可を得なければなりません。

## ⑤商品の発注方法

発注用の端末機により加盟者より本部もしくは各供給業者へ発注いただきます。

## ⑥売買代金の決済方法

毎月ごとに締め切り、本部もしくは各供給業者の指定する支払方法により支払っていただきます。但し、現金決済のみで手形は扱いません。

標準の支払期日は次の通りです。

<u>締切日</u>	<u>支払日</u>
月末日	翌月20日

## ⑦返品

原則、返品は受付いたしません。

## ⑧在庫管理等

加盟者で行っていただきます。

## ⑨販売方法

加盟者からの発注に基づき、本部もしくは各供給業者から店舗へ販売いたします。

## ⑩商品の販売価格について

居心伝事業の統一水準を維持するため、本部もしくは各供給業者の定める販売価格

## ⑪認可を要する商品の販売について

該当ありません。

## ⑫商品以外で店舗において必要な備品

店舗で必要な設備・備品・システム機器等については、本部が指定、承認する物を購入又はレンタルをして設置・使用していただきます。

## 6. 経営の指導に関する事項

### ① 加盟に際しての研修等実施の有無

- ・加盟者又は本部が加盟者に準ずると認めた者及び店舗内における運営責任者に4日間の新規ライセンス研修を受講いただきます。
- ・新規ライセンス研修受講後、開店までに1名の人員に最低4週間の直営店舗での研修を受けていただきます。

### ② 加盟に際し行われる研修の内容

- ・新規ライセンス研修（研修は次の内容について講義と実技指導により、本部が定める教育カリキュラムに沿って行います）

- |                    |                   |
|--------------------|-------------------|
| A. 当社の理念、沿革、現状、組織  | B. フランチャイズチェーンの知識 |
| C. 居心伝チェーンの契約とシステム | D. 商品知識           |
| E. 店舗運営方法          | F. 品質管理           |
| G. 商品、材料の取扱い管理     | H. 販売方法           |
| I. 接客サービス          | J. 販売促進           |
| K. 店長業務            | L. 会計管理業務         |
| M. 労務管理            | N. その他            |
| O. 帳票作成実習          | P. 計算管理実習         |
| Q. 食品衛生・危機管理       |                   |

- ・店舗研修（研修は本部の指定する店舗で次の内容について実習訓練を行います）

- |             |                   |
|-------------|-------------------|
| A. 調理実習     | B. 品質管理実習         |
| C. 接客サービス実習 | D. 設備、器具、メンテナンス実習 |

### ③ 加盟店に対する継続的な経営指導の方法及びその実施回数

- ・巡回指導

当社社員により、1ヶ月に1度以上店舗を訪問し製造、販売、経営管理、その他の問題に対して指導を行う。

また、前記指導を行うために事前の連絡なしに店舗に立入り必要な検査を行い必要書類等の提出を求めることができる。

- ・指導内容

- |         |                |
|---------|----------------|
| A. 商圈診断 | B. 店舗オペレーション診断 |
| C. 財務診断 | D. 労務診断        |
| E. 経営診断 |                |

## 7. 使用させる商標・商号・その他の表示に関する事項

### ① 当該使用させる商標、商号その他の表示

登録年月日—平成13年11月22日

登録番号—4523347

登録種別—第42類

登録年月日—平成13年11月2日

登録番号—4518358

登録種別—第42類

お喋り居酒屋  
**居心伝**  
ISHINDEN



### ② 当該表示の使用についての条件

- ・開業日より契約終了までの間、契約書に記載された特定の店舗において加盟店経営のためにのみ使用を許諾します。また、当社の定めるものについては、開業日より契約終了日までの間使用を義務づけます。
- ・「フランチャイジー」は「本部」あるいはその指定業者から供給を受ける物品以外の物品に「標章」を付そうとするときは、「本部」の書面による事前の承認を得なければならないものとし、
- ・「フランチャイジー」は、「標章」を付した自己の車両その他の物品（配布を目的とした宣伝広告物等は除く）を第三者に譲渡、供与するときは「フランチャイジー」の費用負担により「標章」を抹消しなければならないものとし、
- ・「フランチャイジー」及びその関係者は「居心伝」文句、文言はもとよりこれに類似し若しくは一般大衆が誤認、混同するおそれがある文句、文言を含む商号の登記及び商標の登録をしてはならないものとし、万一この定め違反した場合、「本部」の抹消請求に無条件に従うものとし、
- ・「フランチャイジー」は「標章」が有する社会経済的価値を保護、育成し、これらの「標章」を使用することにより生み出される利益を正当な使用権者以外の者が享受することを防止するため、第三者が「標章」若しくは類似の標章を用いている事実を発見したときは直ちに「本部」に連絡、報告するものとし、

## 8. 契約期間、契約の更新及び契約解除に関する事項

### ① 契約期間

フランチャイズ契約締結日より起算して5年間です。

### ② 契約の更新の要件及び手続き

契約期間満了3ヶ月前までに、本部と加盟者の双方よりフランチャイズ契約を更新しない旨の書面による意思表示がない場合、更新の手続きをとります。その時、更新料として金20万円（消費税別）をお支払いいただきます。

但し、契約有効期間満了の6ヶ月前までに契約に基づく契約条項の検査、マニュアル

に基づく運営内容の検査、店舗設備及び備品等の老朽化・陳腐化の検査を実施し、改善指示書を提出し、改善指示書の内容を契約期間満了の3ヶ月前までに履行なき場合は契約を更新しないものとします。

なお、更新後の契約期間は3年間です。(以後手続きは同じです)

### ③契約解除の条件及び手続き

- ・加盟者は契約の有効期間内に解約する場合、6ヶ月以上の予告期間を設け契約を終了することができます。又、本部に直前1ヶ年を平均した6ヶ月分のロイヤリティーを支払うことにより、加盟者は即時解約をすることができます。
- ・本部は加盟者に次の行為があつて加盟者に妥当な改善期間を設けて、そのことの中止又は是正を求め、改善期間が終つてもその行為が改められない場合は、契約を解除します。
  - A. ロイヤリティー、納品代金、設備代金等の支払遅延
  - B. 契約書に定める義務違反
- ・以下の一つに該当する事態が発生した場合、本部は催告をしないで契約を解除することができます。
  - A. 支払責任のある手形、小切手が不渡りとなりもしくは支払を停止した場合
  - B. 仮差押え、仮処分、強制執行、競売、滞納処分を受け又は破産手続き開始、民事再生手続き開始、特別清算手続き開始、会社更生手続き開始等の手続きの申し立てがあつた場合
  - C. 本部の事前承認なく、「八剣伝」チェーンの名称、組織を利用して「八剣伝」事業以外の他の事業活動をし又は本部もしくはチェーン店の事業の運営を妨害した場合
  - D. 自己の債権者のために総財産もしくは財産の重要な一部を譲渡し、あるいは譲渡担保に供した場合
  - E. 合併、会社分割、株主構成の変化、役員の変更等により、経営主体に実質的に変更を生じた場合
  - F. 死亡又は解散し、後見、保佐もしくは補助の開始の審判がされ、任意後見監督人が選任され、又は刑事上の罪により逮捕、起訴等がなされ又はこれに類似する事態が生じた場合
  - G. 加盟者が本部の承認なく店舗を1ヶ月以上営業しなかった場合
  - H. 標章の使用、本契約上の地位の無断譲渡・経営委託、機密漏洩の禁止、競業禁止等の規定につき違反をした場合
- ・暴力団、過激な政治活動集団等の反社会的と認められる団体の構成員もしくは準構成員であることが判明し、或は、これらの者を反復継続して出入りさせた場合等が判明した場合、本部は催告をしないで契約を解除することができます。
- ・「フランチャイジー」が店舗の経営状況に関する「本部」への報告につき虚偽の報告を行った場合、「本部」は正確な店舗の経営状況を示す会計帳及び証拠書類等を提出するよう催告し、「フランチャイジー」がこの催告に従わないときは本契約を解除することができるものとします。

④契約解除によって生じる損害賠償の額又は算定方法、その他義務の内容等

- ・マニュアル等本部から貸与を受けた物一切を本部へ返していただきます。
- ・契約解除の原因となった行為によって、八剣伝チェーンの信用を著しく傷つけた行為によって本部が被った損害の額について賠償を請求することがあります。
- ・本契約が終了した場合、「フランチャイジー」は「本部」及びその指定業者に対する未払債務等の残債務を直ちに全額支払うものとします。
- ・本契約が終了した場合、「本部」は「フランチャイジー」が保有する店舗の内装、設備、器具、備品等を買取る第1位順位の先買権を有するものとし、「本部」が買取を希望したときは「フランチャイジー」はこれに応じるものとします。但し売買価格は双方合意のうで決定するものとします。
- ・契約の終了（契約満了、解除、解約）した加盟者は、以後1年間同一場所及び同一又は隣接都道府県で八剣伝チェーンと類似又は、競合する事業を行ってはならないことになっています。
- ・契約の終了（契約満了、解除、解約）した加盟者は、直ちに本部から使用を許諾された標章等の使用を停止し、自らの費用で看板、構築物、その他の設備から一切の標章等を撤去、抹消していただきます。

9. 加盟者が定期的に支払う金銭に関する事項

①お支払いいただく金銭の額又は算定方法

A. (消費税別)

総売上高	支払額
200万円以下	10万円
200万円を超え250万円以下	売上高の5%
250万円を超える	12万5千円 (250万円×5%) + 250万円を超える金額×2%

B. (消費税別)

内訳	金額
システム機器の保守料	4,500円
システム機器のデータ処理料金	2,000円
システム機器の通信費	3,500円
システム機器の使用料	2,500円

\*機種・回線種別により金額が異なります。

\*使用料の内訳はパソコン使用料・ウイルス対策費です。

C. 広告費は地区により異なります。

D. 共栄会費は地区及び契約店舗数により異なります。



E. 毎年1回の店舗衛生検査費用は、毎年異なります。

②金銭の性質

- A. ロイヤリティー
- B. システム機器の保守料、データ処理料及び通信費
- C. 広告費
- D. 八剣伝チェーン全体の共同販売促進、研修会及び慶弔時の費用
- E. 店舗衛生検査費用

③支払い時期及び方法

- A. 毎月20日に前月分を本部が指定する「金融機関預金口座振替」（自動引落とし）で支払っていただきます
- B. 同上
- C. 毎月20日に翌月分を本部が指定する「金融機関預金口座振替」（自動引落とし）で支払っていただきます
- D. 本部が共栄会に代わって共栄会費として、毎月20日に翌月分を本部が指定する「金融機関預金口座振替」（自動引落とし）で支払っていただきます
- E. 年1回検査実施後、20日に本部が指定する「金融期間預金口座振替」（自動引き落とし）で支払っていただきます。

10. 店舗の営業時間・営業日・休業日

「フランチャイジー」の営業時間、営業休日については「本部」が「チェーン」全体の統一性を維持するために下記の通り定めるものとしますが、地域の特性、「フランチャイジー」の雇用体制、その他やむを得ない理由がある場合、「本部」が事前の書面による承認を与えた場合に限り特定の営業時間、営業休日をもって営業することができるものとします。

- ・営業休日ー 週1日以内
- ・年末年始休日ー 12/31、1/1、1/2、1/3
- ・営業時間ー 17時より翌2時迄

11. テリトリー権の有無

- ①本部は原則としてテリトリー内に、八剣伝事業を営む本部もしくは他の加盟者の店舗を設置しません。
- ②本部は前項の地域内に、立地条件の変化により本部もしくは他の加盟者の店舗が出店しても共倒れを生じないと判断した場合、加盟者に対し新たな店舗の出店勧告ができるものとします。
- ③前項の出店勧告を受けた日から加盟者が30日以内に応諾の意思表示をしない場合、八剣伝事業を営む本部もしくは他の加盟者の店舗を出店することができるものとします。
- ④第1項の定めに拘わらず、本部は第1項の地域内（加盟者の店舗所在地に近接する地

域を含む)に、八剣伝事業以外の直営店又は他の加盟者の飲食店等を設置、運営できるものとしします。

## 1 2. 競業禁止義務の有無

- ①加盟者は本部の事前承認を得ずに契約期間中に他の場所で八剣伝事業と同一又は類似した店舗を設置、運営（他チェーンへの加盟を含む）もしくはその他の外販行為を行ってはならないものとしします。
- ②加盟者は契約終了（期間満了、解除、解約）の日より1年間、加盟者の店舗設置場所及び同一又は隣接都道府県において同業種の営業（他チェーンへの加盟を含む）をしてはならないものとしします。
- ③加盟者は自らの実質的影響のもとに民法上の親族又は従業員等に、第1項及び第2項の行為を行わせてはならないものとしします。
- ④加盟者は契約期間中及び契約終了後1年間、同業種を営む法人の役員、実質的影響力をもつ株主もしくは債権者となることはできないものとしします。

## 1 3. 守秘義務の有無

加盟者は運営ノウハウ等を第三者へ漏洩してはならないものとしします。

## 1 4. 店舗の構造と内外装についての特別義務

- ①八剣伝チェーンの店舗イメージ統一のため、店舗の構造、内外装、設備、器具備品は、標準店舗内外装仕様に従って工事又は設置していただきます。よって、店舗設計、施工及び管理は、本部及び本部が指定する業者が担当いたします。開業後の改築に関しても同様です。
- ②「フランチャイジー」が店舗の増改築、内装工事を行う場合、「本部」に当該建築設計図等を提出し「本部」の書面による事前の許可を得て行うものとしします。
- ③「本部」は「フランチャイジー」が購入した設備、備品、造作物等の経時的変化による影響を調査するためいつでも検査することができるものとし、「本部」が不適當であると判断した場合は、「フランチャイジー」は当該物品の使用をとりやめ所要の是正措置を講ずるものとしします。

## 1 5. 契約違反した場合の違約金、その他の義務に関する事項等

- ①加盟者が契約違反により本部及びその指定業者に損害を与えた場合、加盟者は損害賠償の責任を負い、当該損害額を支払うものとしします。
- ②前項の損害賠償の請求権以外に加盟者が契約違反をした場合、本部に対し次の各号に定める罰則金を支払うものとしします。

- ・分派行動にあたる時 直前1ヶ年を平均したロイヤリティーの60ヶ月分
- ・競争禁止違反にあたる時 直前1ヶ年を平均したロイヤリティーの60ヶ月分
- ・本部の書面による承認なく加盟者以外の者に営業させた時  
直前1ヶ年を平均したロイヤリティーの60ヶ月分
- ・機密漏洩にあたる時 直前1ヶ年を平均したロイヤリティーの30ヶ月分
- ・運営方法違反にあたる時 直前1ヶ年を平均したロイヤリティーの30ヶ月分
- ・信用等の供与の禁止違反にあたる時  
直前1ヶ年を平均したロイヤリティーの30ヶ月分
- ・標章の使用違反にあたる時 直前1ヶ年を平均したロイヤリティーの30ヶ月分
- ・運営条項違反にあたる時 直前1ヶ年を平均したロイヤリティーの12ヶ月分
- ・本部の指導員を引き抜いて雇用した時  
直前1ヶ年を平均したロイヤリティーの6ヶ月分
- ・通達の遵守違反が度重なる時  
直前1ヶ年を平均したロイヤリティーの6ヶ月分

- ③「フランチャイジー」のロイヤリティー及び原材料等の取引代金決済が支払期日に遅れた場合、「本部」は指定商品及びその他の供給品の出荷を停止又は営業の停止その他の措置を命ずることができるものとし、当該「フランチャイジー」は支払うべき金額に対し年14パーセントの割合により遅延損害金を支払うものとします。
- ④「本部」は「フランチャイジー」の扱い品目に対して必要な検査を行い、「本部」の品質基準を満たさない等の理由により販売不可と判断したときは、いつでもその提供、販売の中止を命ずることができるものとします。

#### 16. 事業活動上の損失に対する補償の有無内容等

補償制度はありません

平成 年 月 日

説明者

私\_\_\_\_\_は、フランチャイズ契約に関する上記すべての項目を説明し、加盟希望者\_\_\_\_\_の理解をいただきました。

説明者\_\_\_\_\_印

加盟希望者

私\_\_\_\_\_は、フランチャイズ契約に関する上記すべての項目について説明者\_\_\_\_\_より説明を受け、理解しました。

加盟希望者\_\_\_\_\_印

